

ŞUŞA ŞƏHƏRİNİN YENİDƏN QURULMASI PRİNSİPLƏRİ

Hacıyeva Yeganə- Memarlıq üzrə fəlsəfə doktoru, professor, Azərbaycanın əməkdar memarı, Dizayn kafedrası, AzMİU, yegane.arxikod@yahoo.com

Xülasə. İşğaldan azad olunmuş şəhərlərimiz üçün beynəlxalq praktikaya nə qədər müraciət və istinad edəcəyimiz bu gün sual altındadır. Əgər II dünya müharibəsi timsalını götürsək Avropa şəhərlərinin ən uzağı 5 il ərzində dağıntılara məruz qaldığını görəcəyik. Yaponiyanın bu tarixi şəraitdə də çox az bir zaman kəsiyində yerlə yeksan-tam dağılmış şəhərlərinin bərpasının tarixinin də şahidi olmuşuq. Lakin, keçən əsrin 90-cı illərində I Qarabağ müharibəsi dövründə baş vermiş müharibə fəsadları sonralar şəhərlərimiz üzərində 30 ilə yaxın müntəzəm dağılma ilə nəticələnmişdir. Bu illər ərzində 2 regionumuzu bütünlüklə əhatə edən şəhərsalma problemlərinin həlli bizdən çox geniş və müddətli bərpa və yenidənqurma prinsiplərinə fərdi şəhərsalma yanaşması tələb edəcəkdir. Ümumilikdə qarşımızda aşağıdakı təxirəsalınmaz işlərə start verilməsini tələb edir:

- 1) İşğaldan əvvəl bu regionların ərazi və əhali sayı haqqında yeni təhlil və hesabatlar aparılmalıdır.
- 2) “Böyük qayıdış” prosesində potensial əhali sayının statistik məlumatları nəzərə alınmalıdır.
- 3) Şəhərlərin işğaldan əvvəlki şəhər təyinatları – dayaq, altmərkəzlər və s. yenidən təhlil olunmalıdır. Çünki, hər bir region, rayon şəhər planlaşdırılması öz layihə prosesinin başlanılmasında ilkin olaraq əhali sayına istinad edir. Regionun öz daxilində kənd və şəhər ərazilərində vahid iqtisadi bazanın yaradılması, torpaqlardan səmərəli istifadə, məhsuldar qüvvələrin bərabər paylanması prosesi üçün bu statistik məlumatın çox böyük önəmi vardır

Açar sözlər: Şuşa, memarlıq abidələri, şəhərsalma problemləri

Giriş. Zamanla şəhərlər bəşəriyyət tarixində bəzən texnogen, bəzən də antropogen faktorlar üzündən dağılmış, hətta yer üzündən silinmişdir. Maraqlı faktorlardan biri odur ki, hətta XXI əsr şəhər dağılmalarından belə sığortalanmamışlar. Zəl-zələlər, sürüşmələr, sunamilər, sellər və onların törətdikləri fəsadlarla şəhərlərin dağılmaya məruz qalmalarının bu gün də şahidləri oluruq. Biz bunları texnogen faktorlar üzündən dağılan şəhər “tələləri” kimi qəbul edirik. Amma bu dağıntıların da bərpa edilməsinin müxtəlif üsullarını inkar etmirik. Bəs insan faktorundan- antropogen faktorlardan dağılmaya məruz qalan şəhərlər üçün mütləq bir qanunlar işlənmişdirmi? Bu sual özü-özlüyündə hər bir dağılmış şəhər üçün xüsusi qeyri-standart yenidənqurma və bərpa layihələrini tələb edir. Təbii ki, yenidənqurma və bərpa layihələrinin köməyi ilə aparılan böyük proseslər cəmi adlandırma biləcəyimiz metodlar-üsullar müxtəlif şəhər timsallarında fərqli tətbiq olunmuşdur.

İşğaldan azad olunmuş şəhərlərimiz üçün beynəlxalq praktikaya nə qədər müraciət və istinad edəcəyimiz bu gün sual altındadır. Əgər II dünya müharibəsi timsalını götürsək Avropa şəhərlərinin ən uzağı 5 il ərzində dağıntılara məruz qaldığını görəcəyik. Yaponiyanın bu tarixi şəraitdə də çox az bir zaman kəsiyində yerlə yeksan-tam dağılmış şəhərlərinin bərpasının tarixinin də şahidi olmuşuq. Lakin, keçən əsrin 90-cı illərində I Qarabağ müharibəsi dövründə baş vermiş müharibə fəsadları sonralar şəhərlərimiz üzərində 30 ilə yaxın müntəzəm dağılma ilə nəticələnmişdir. Bu illər ərzində 2 regionumuzu bütünlüklə əhatə edən şəhərsalma problemlərinin həlli bizdən çox geniş və müddətli bərpa və yenidənqurma prinsiplərinə fərdi şəhərsalma yanaşması tələb edəcəkdir. Ümumilikdə qarşımızda aşağıdakı təxirəsalınmaz işlərə start verilməsini tələb edir:

- 4) İşğaldan əvvəl bu regionların ərazi və əhali sayı haqqında yeni təhlil və hesabatlar aparılmalıdır.
- 5) “Böyük qayıdış” prosesində potensial əhali sayının statistik məlumatları nəzərə alınmalıdır.
- 6) Şəhərlərin işğaldan əvvəlki şəhər təyinatları – dayaq, altmərkəzlər və s. yenidən təhlil olunmalıdır. Çünki, hər bir region, rayon şəhər planlaşdırılması öz layihə prosesinin başlanılmasında ilkin olaraq əhali sayına istinad edir. Regionun öz daxilində kənd və şəhər ərazilərində vahid iqtisadi bazanın yaradılması, torpaqlardan səmərəli istifadə, məhsuldar qüvvələrin bərabər paylanması prosesi üçün bu statistik məlumatın çox böyük önəmi vardır.

30 ilə yaxın keçən bir dövrdə Azərbaycan Respublikası ərazisində 2 region – iqtisadi rayon üzrə yaşayış məskənlərinin tam və qismət dağılma prosesi getmişdir. Belə ki, Yuxarı Qarabağ iqtisadi rayonunun ərazisi 7 min km², sıxlığı 1 km²-84 nəfər olmaqla:

- 1) Ağdam
- 2) Tər-Tər
- 3) Xocavənd
- 4) Xocalı
- 5) Şuşa
- 6) Cəbrayıl
- 7) Fizuli
- 8) Xankəndi

Bunlardan qismən dağıdılmış məskunlaşma əraziləri Tər-Tər, Xocavənd, Şuşa və Xankəndi əraziləridir. Tam dağıdılmış məskunlaşma əraziləri Ağdam, Xocalı, Cəbrayıl, Fizuli əraziləridir. Statistik məlumatlara müraciət olunarkən belə nəticəyə gəlinir ki, 2 iqtisadi rayon üzrə 12 rayon ərazisi onların tərkibində 13 şəhər və 985 kənd və qəsəbə tipli yaşayış məskənləri mövcuddur. Əslində bu gün üçün mövcud olmuşdur ifadəsi daha doğru səslənir. Yenidənqurma və bərpa əraziləri ümumilikdə 13391.5 km² ərazi tutumu ilə mövcuddur.

İşğaldan azad olan iqtisadi rayonlarda regional, rayon, şəhər, kənd ərazilərində şəhərsalma layihələndirilməsi prinsiplərinə xüsusi metodikanın tətbiqi nəzərdə tutulmalıdır. Bununla yanaşı şəhərsalma layihələri Azərbaycan Respublikasında mövcud olan memarlıq və şəhərsalma qanunları çərçivəsində aparılmalıdır. Yuxarıda göstərilən layihə mərhələləri sonda müfəssəl plan layihələrinin işlənilməsi bitdikdən sonra tikinti quraşdırma işlərinə start verilə bilər. Nəzərdə tutulan şəhərsalma layihələri özündə:

- İqtisadi rayonların planlaşdırılması əsasən bu regionların 4 il üçün xüsusi olaraq işlənilmiş sosial-iqtisadi inkişaf dövlət proqramına istinad edilməlidir.

- Baş plan layihələri özündə mövcud şəhərsalma qanunları çərçivəsində işğala məruz qalan şəhərlər üçün vacib sxemlərdə əks etdirməlidir. İşğaldan azad olunan şəhərlərimiz üçün əlavə yeni metodoloji sxemlərin işlənilməsinə təbii ki, ehtiyac duyulacaqdır.

Bu proseslər işğaldan öncə şəhər ərazi sərhədlərinin bərpa təyini ilə, şəhər ərazilərinin gələcək inkişafı üçün dövlət siyasətinin nəzərdə tutduğu yeni şəhər statusuna əsaslanan şərtlərlə, dağılmış ərazilərdə işğaldan əvvəlki saxlanılması mümkün olan funksional zonaların bərpa edilməsi və s. prosesləri ilə planlaşdırılmalıdır.

Xüsusi olaraq mövcud əhali sayı deyil 5-10 il ərzində potensial qayıdan əhali sayının hesablanmasından sonra şəhərlərin baş plan layihələrini 15 il sonrakı dövrə qədər proqnozlaşdıraraq layihələndirmək vacibdir. Adətən şəhərsalma layihələrinin yerlərdə həyata keçirilməsi üçün mövcud I mərhələ və hesabat dövrü nəzərə alınır. Yəqin ki, bu dövrlərdə işğaldan azad olunmuş şəhərlərimizin şəhərsalma layihələndirilməsində yeni zaman məhdudiyyətinin tələbləri çərçivəsində aparılacaqdır. Daha dəqiq desək:

- 1) Yeni yaradılan şəhərlərin təbii iqlim, relyef, landşaft potensialının maksimum dəyərləndirilməsi
- 2) Yeni yaradılan regional planlarda şəhərlərin kateqoriyalarının təyin edilməsi
- 3) Yeni, müasir şəhərsalma prinsiplərinin ayrı-ayrı şəhərlər üzrə tətbiqinin təyin edilməsi
- 4) Müasir həyat tərzinə uyğun yeni funksional məkanların yaradılmasının təyin olunması
- 5) 30 il keçən zaman ərzində şəhərlərin formalaşması prosesinin maksimum həddinin təyini
- 6) Yenidən qurulan şəhərlərdə Davamlı inkişaf, Davamlı memarlıq nəzəriyyələrinin tətbiq olunması
- 7) İctimai şüurun yeni şəhərsalma prosesinə hazırlanması
- 8) “Böyük Qayıdış” dövrünün ilkin, orta və davamlı zaman həddinin təyin olunması
- 9) Yeni yaradılan şəhərlərin tarixi mühit problemlərinin həssas həllinə cəhd göstərilməsi və s. kimi fəaliyyətlər vahid şəhərsalma layihələndirilməsinin prinsiplərinin yaradılması şərti ilə mümkün olacaqdır. Şuşa şəhərinin şəhərsalma layihələndirilməsi yerləşdiyi ərazinin landşaft coğrafi quruluşunu təhlil etmişdir. Dəniz səviyyəsindən 1300-1600 m hündürlükdə yerləşən dağ yaylası, öz coğrafi landşaft quruluşu ilə cənub, qərb və şərq hissədən əlçatmaz sıldırım əhatəsində yerləşir. Cənub

hissədə Cıdır düzü adlanan düzənlik kəskin qayalı landşaftı ilə Daşaltı və Xəlifəli çay hövzəsinə düşür. Şuşa yaylasından 2 km məsafədə İsa bulağı 18 km məsafədə Turş su adlanan mineral su qaynaqları mövcuddur. XIX əsrdə Şuşa ölçüsü və sərvətinə görə Bakı və İrəvandan öndə gedən, Qafqazın ən iri şəhərlərindən biri idi. Çoxlu karvan yollarının kəsişdiyi bu yerdə on karvansara var idi. XIX əsrin birinci yarısında digər bölgələrdən tacir və əl sənətkarlarının axını səbəbi ilə şəhərin əhalisi 20 minə çatdı. 1832-ci ildə Şuşa uyezdində çox sayda fabrik var idi: 42 ipək dolama emalatxanası, 28 pambıq emalı fabriki, 20 dəri emalı fabriki, 1 kərpic fabriki, 1 sabun fabriki, 3 boyama emalatxanası. Şuşa öz dövrü üçün kiçik daş parçaları ilə döşənmiş küçələri taxta şəkəli evvanları, kəskin relyefə mirvari kimi düzülmiş daş evləri, əlvan rəngli xalıları, ipəyi və cins atları ilə tanınan ən əsas iş incəsənət və mədəniyyət xadimləri ilə şöhrət qazanmış bir şəhər olmuşdur.

Azərbaycan Memarlıq və İnşaat Universitetinin professor-müəllim və tələbə kollektivinin layihələndirdiyi "Şuşa yenidənqurma" layihəsində Şuşa şəhərinin yaranma tarixinin öyrənilməsində professor Elturan Avalovun elmi araşdırmalarına istinad edərək, bu şəhərin şəhəryaradan memarlıq tikililərini mərhələlərlə izləməyi vacib saymışıq. Elmi təhlillərdə görkəmli alim öz fərdi cizgiləri ilə Şuşa şəhərinin şəhərsalma tarixini yazmışdır. 1837-ci ildə şəhərin ilk mərkəzinin təhlilləri 2 mühit üzrə aparılmışdır.

1855-ci ilə müəllif artıq Şuşa şəhərində Aşağı bazar, Aşağı meydan, Rastabazar, Yuxarı məscid, Sitalat-qala, Gəncə qapısı, Qəsr, Divanxana kimi bina və qurğuların yerləşdiyi baş plan layihəsi ilə tanış oluruq. Şuşa şəhərinin mərkəzi-nüvəsi sayılan ərazidə artıq formalaşmış bir şəhər modelinə Şeytanbazarının mərkəzi oxunun Rastabazarın mərkəzi oxunun Aşağı bazarın mərkəzi oxunun qovuşduğu şəhər mərkəzinin yaranmasını görürük. Bu illər həmin əraziyə Bazarbaşı, Ticarət sırası, Qapan meydanı, Yuxarı məscid, Aşağı məscid, Xan qızının evi, Karvansaray, Hacı Əmiraslan karvansarayı bu meydanın genişlənməsinə əhatəsini təqdim edir.

1950-ci illərdə Şuşanın mərkəzi hissəsi artıq daha da zənginləşərək mədrəsə, Məşədi Şükür Mirsiyab oğlunun karvansarayı, Şəfərov qardaşlarının sarayı, Xoca Mircanlı məscidi, Yeni ticarət sırası, emalatxanalar, bulaq kimi məlum tikililəri Şuşanı bir tarixi şəhər kimi formalaşdırmışdır. 1972-ci ildə Şuşa şəhəri öz tarixi mühiti ilə bərabər Sovet şəhərsalma prinsiplərinə uyğun formalaşmağa başlamışdır. Layihə qrupu Şuşa şəhərinin şəhərsalma layihələndirilməsi bölməsinə müraciət edərkən təbii ki, son mövcud baş plan layihəsinə istinad edilmişdir. Mövcud baş plan layihəsi 1991 - ci ildə memar Nazim Mahmudov tərəfindən "Azərdövlətlayihə" institutunda işlənmişdir.

01.01.89 - cu ildə yaşayış fondu - S=241.080 m²

Şəhər əhalisi - 14778 nəfər, 1081 yaşayış evi (1989) mövcud idi.

1 - 2 mərtəbəli - 86.1 %

2 - 3 mərtəbəli - 1.3 %

4 - 5 mərtəbəli - 12.6 %

1990-cı il əhali 14 min 800 nəfər, ərazi 5500 ha olmuşdur.

1991-ci il üçün proqnozlaşdırılmış əhali - 18700 nəfər, 91.7 m² yaşayış tikintisi mövcud olmuşdur.

15 yaşadək uşaqlar- 37.0 min (1995)- (2000);

Əmək qabiliyyətli- 54.0 min (1995)

Təqaüd yaşlı - siyahıya alma; 1970 - 8963 nəfər; 1979 - 10784 nəfər (artım 2091)

1989 - 1990 - Qarabağ münaqişəsi - 16000 nəfər öz doğma şəhərindən didərgin düşmüşdür.

Hər bir şəhərin baş plan layihəsi işlənilmə ilindən perspektiv ilə qədər təyin olunur. Bu layihədə 2017-ci ildə əhali sayı 33484 nəfər götürülmüş, 2040-cı ilə isə 40 min əhali sayı proqnozlaşdırılmışdır. Ərazi 5500 ha sərhəddə təqdim olunmuşdur. Şuşa şəhərinin mürəkkəb relyef quruluşu bu şəhərin inkişaf ərazilərinin məhdud çərçivədə olmasını yaradan faktordur. Buna baxmayaraq mümkün ərazilərdə aşağıdakılar nəzərdə tutulmuşdur.

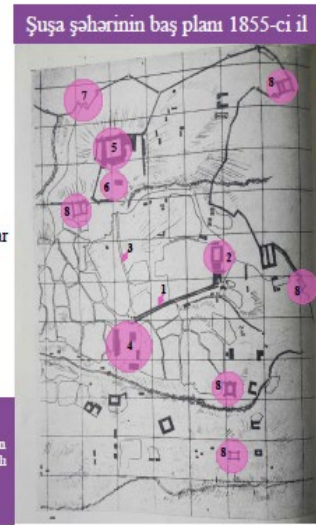
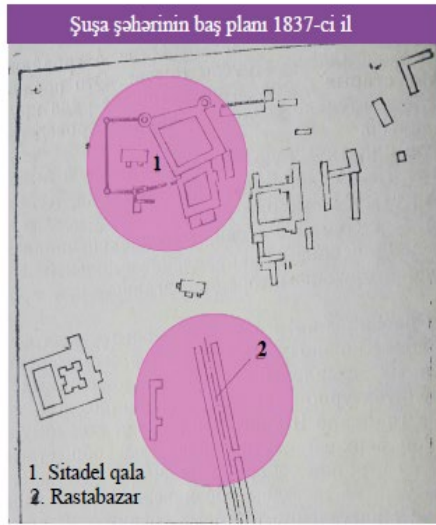
1. 2-3 mərtəbəli yaşayış binaları nəzərdə tutulmuşdur.

2. Tarixi abidələrin şəhərdə təyinatı aparılmışdır.

3. Sanatoriya-kurort ərazilərinin, təhsil, səhiyyə, ictimai-iaşə obyektlərinin yeni və bərpa layihələri təqdim edilir.

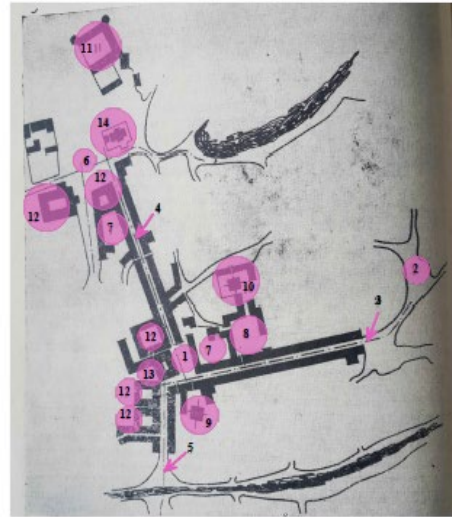
4. Yeniləşən nəqliyyat, yaşıllıq və rekreasiya əraziləri (təbii landşaftı ilə) təqdim edilir.

Həmçinin, Şuşa şəhərinin ümumi baş plan layihəsində Şuşanın Topxana-Cıdır düzü-İsa bulağı məkanlarına xüsusi müxtəlif səviyyəli vahid turist marşrutları trayektoriyası təklif olunur.



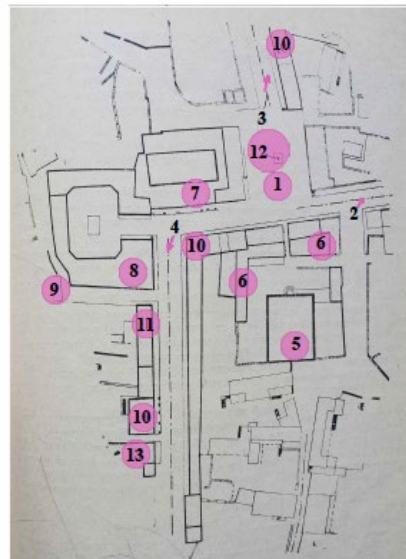
Şuşa şəhərinin baş planından bir hissə 1855-ci il

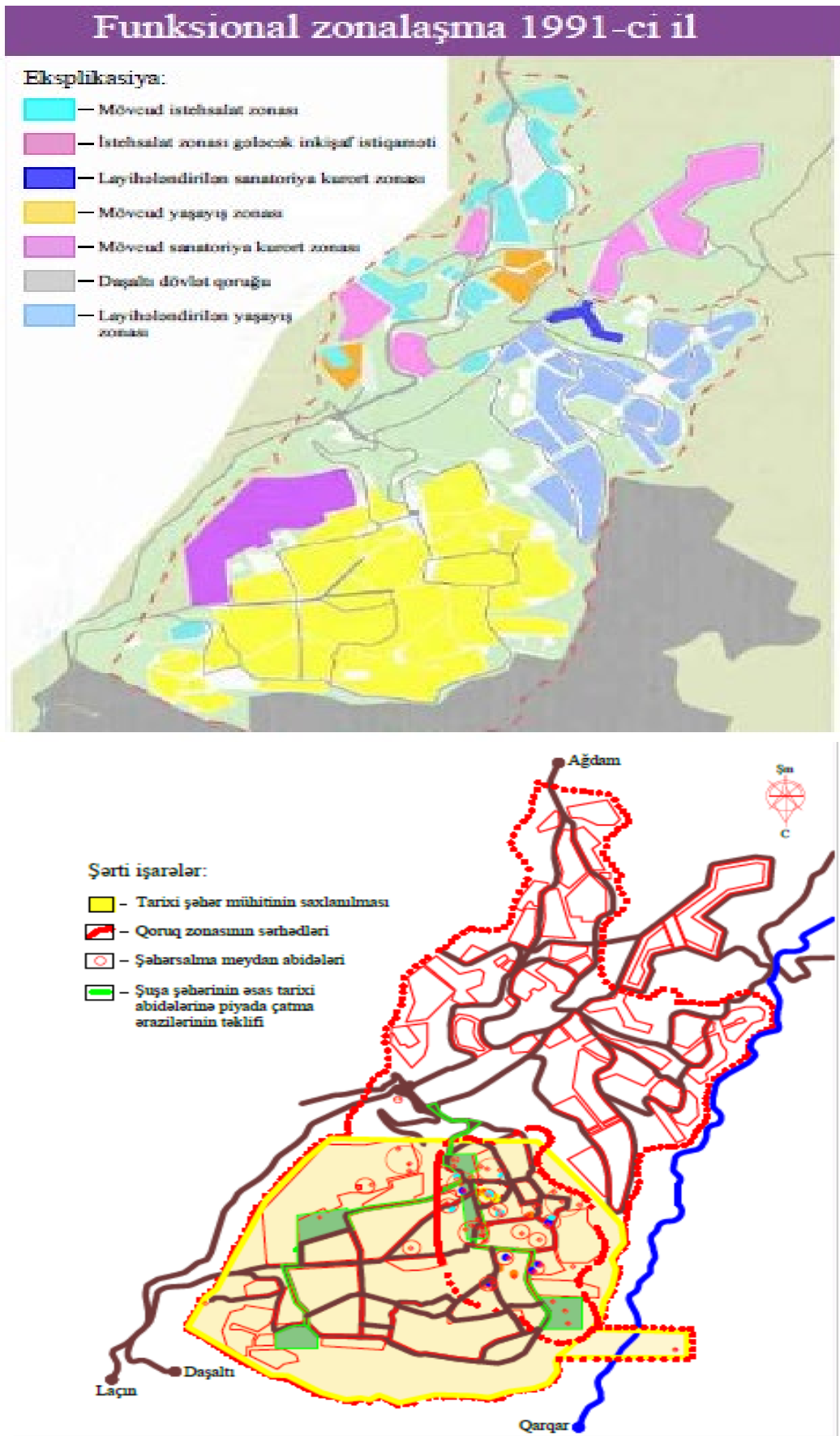
1. Meydan
2. Aşağı meydan
3. Aşağı bazarın mərkəzi oxu
4. Rastabazarın mərkəzi oxu
5. Şeytan bazarının mərkəzi oxu
6. Bazar başı
7. Ticarət sırası
8. Qapan
9. Yuxarı Məscid
10. Aşağı məscid
11. Xan qızı evi
12. Karvansaray
13. Hacı Əmiraslan karvansarayı
14. Kilsə

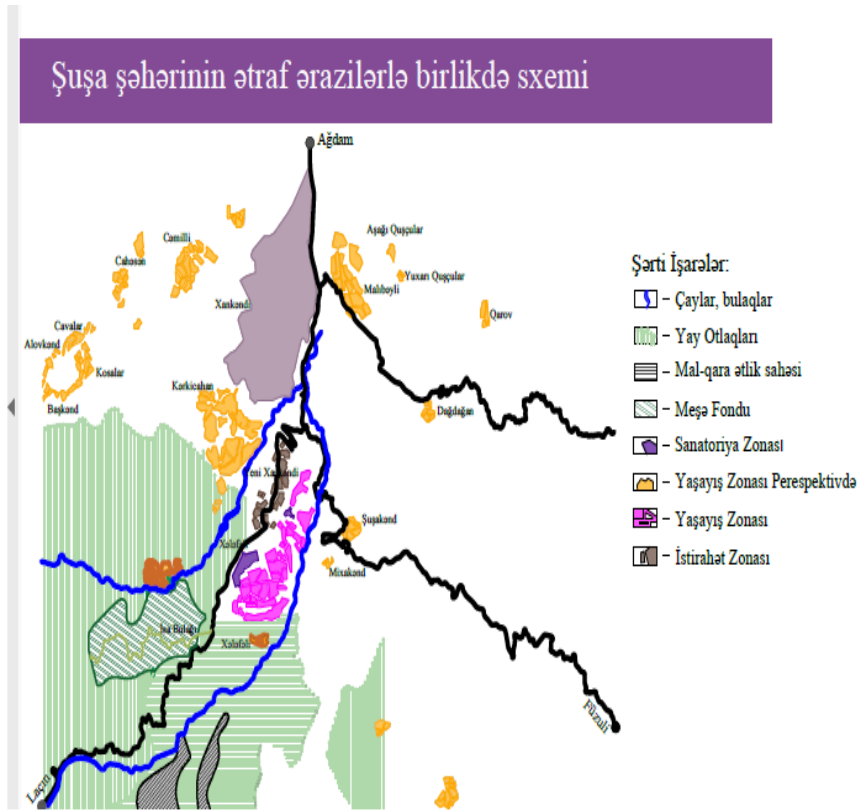


Şuşa şəhərinin baş planı 1950-ci il

1. Meydan
2. Aşağı bazarın mərkəzi oxu
3. Rastabazarın mərkəzi oxu
4. Şeytan bazarının mərkəzi oxu
5. Yuxarı məscid
6. Mədrəsə
7. Məşədi Şükür Mirsiyab oğlunun karvansarayı
8. Səfərov qardaşlarının karvansarayı
9. Xoca Mircanlı məscidi
10. Ticarət obyektləri
11. Emalatxanalar
12. Bulaq
13. Karvansaray







Təbii ki, biz qrup yaradan, gözəl və doğru həyat yaşamaq istəyən, həqiqi mənada şəhər salan xalqıq. Bu bizə verilən sanki, bir İlahi missiyadır. Bu bizi gələcəyə ümidlə baxmağa, çalışmağa, qrup yaratmağa sövq edən bir arzudan qaynaqlanır. Bizim dağılmış şəhərlərimizi, dağılmış talelərimizi, ümumiyyətlə dağılmış dünyamızı qurmağa hər cür gücümüz, iradəmiz, elmimiz və praktikamız yetəcəkdir. Güclü dövlətimiz və xoş niyyətli xalqımızla birlikdə.



Təbii ki, biz qrup yaradan, gözəl və doğru həyat yaşamaq istəyən, həqiqi mənada şəhər salan xalqıq. Bu bizə verilən sanki, bir İlahi missiyadır. Bu bizi gələcəyə ümidlə baxmağa, çalışmağa, qrup yaratmağa sövq edən bir arzudan qaynaqlanır. Bizim dağılmış şəhərlərimizi, dağılmış talelərimizi, ümumiyyətlə dağılmış dünyamızı qurmağa hər cür gücümüz, iradəmiz, elmimiz və praktikamız yetəcəkdir. Güclü dövlətimiz və xoş niyyətli xalqımızla birlikdə.

Baş plan layihəsi 2020-2040 – cı illər üçün Şuşa şəhəri üçün baş plan konsepsiyasını, tarixi şəhər sərhədlərini, mövcud və yeni yaşayış komplekslərinin ərazilərini, yaşıllıq və nəqliyyat, ictimai-işgüzar, məktəb və uşaq müəssisələri zonalarını, şəhərin tarixi mərkəzinin maksimum saxlanması kimi sxemləri işləyib təqdim etmişdir.

Layihədə nəzərdə tutulmuşdur:

- Şəhər ətrafının ona yaxın yaşayış məntəqələri ilə əlaqəli inkişafını təmin etmək.
- Şəhər və ona yaxın bütün kəndlərinin inkişafında Şuşa şəhərinin dayaq nöqtəsi kimi inkişafını təmin etmək.
- Baş planında ilk mərhələdə tarixi şəhər ərazisinin işğaldan əvvəl şəhər strukturunun bina və qurğuları ilə birlikdə sxeminin tərtib edilməsi.
- Abidələrin ayrı-ayrı zonalarının xidmət-dairə radiuslarının təyin edilməsi.
- Mövcud və yeni yaşayış ərazilərinin təklifi layihələri.
- Mövcud sosial-qeyri-yaşayış infrastruktur element sxeminin tərtibatı.
- Yeni nəqliyyat, istirahət və rekreasiya zonalarının təyini.
- Tarixi şəhər sərhəddinin təyini və turizm trayektoriyasının təyini.
- Sənaye və istehsal ərazilərinin təyini
- Kurort sanatoriya ərazilərinin mövcud və yeni məkan təşkili ərazilərinin təyini.

Şuşa şəhərinin mərkəzinin eskizi

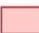
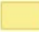


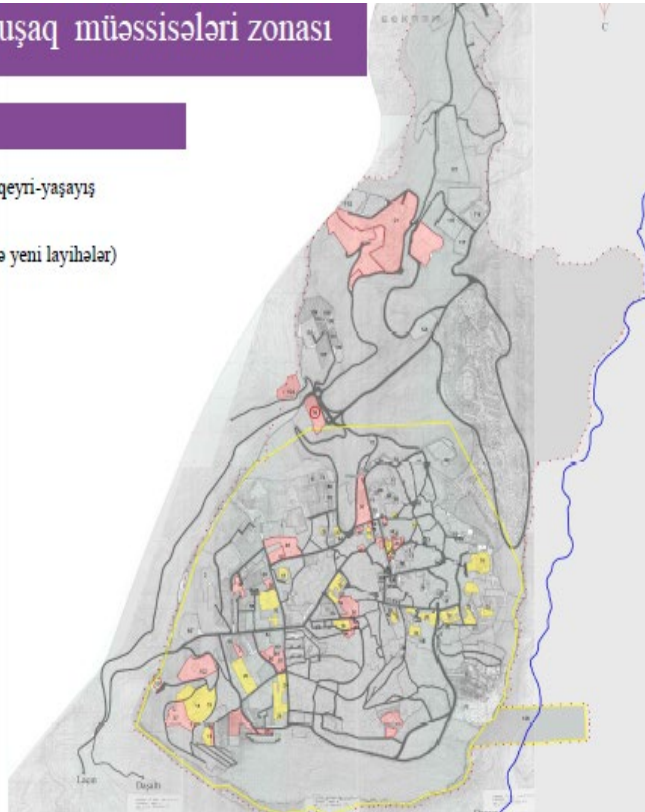
Şuşa şəhərinin məhəllələri

Ünvan	Sənəd	Çatdır	Tarix mənbəsi	Yaxın qonşu	Diqqət
Mənbə	01-04	15.01.2020	01.01.2020	01.01.2020	01.01.2020

İctimai-işgüzar, məktəb və uşaq müəssisələri zonası

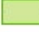



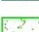
Şərti işarələr:

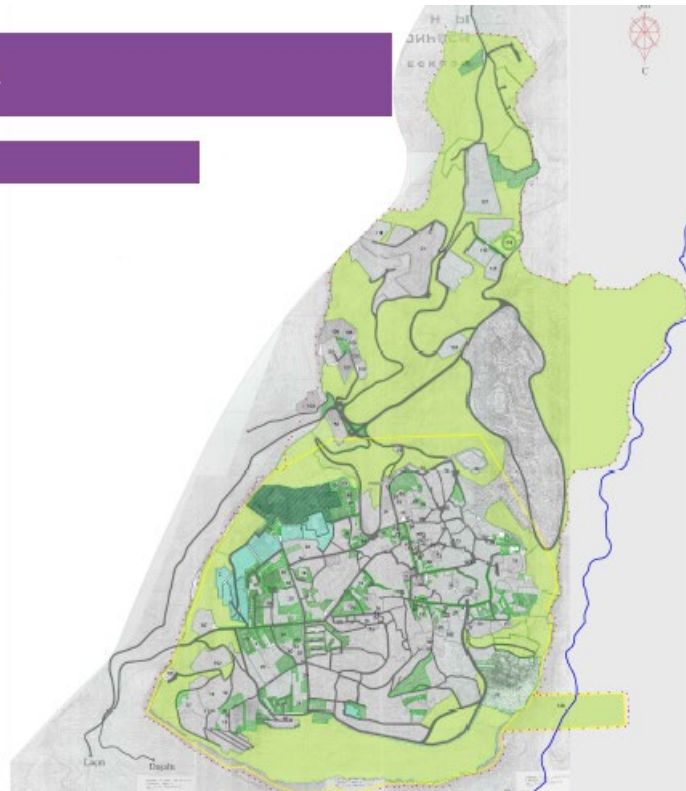
-  İctimai-işgüzar zona (şəhər əhəmiyyətli qeyri-yaşayış binaları ərazisi)
-  Məktəblər və uşaq müəssisələri (bərpa və yeni layihələr)

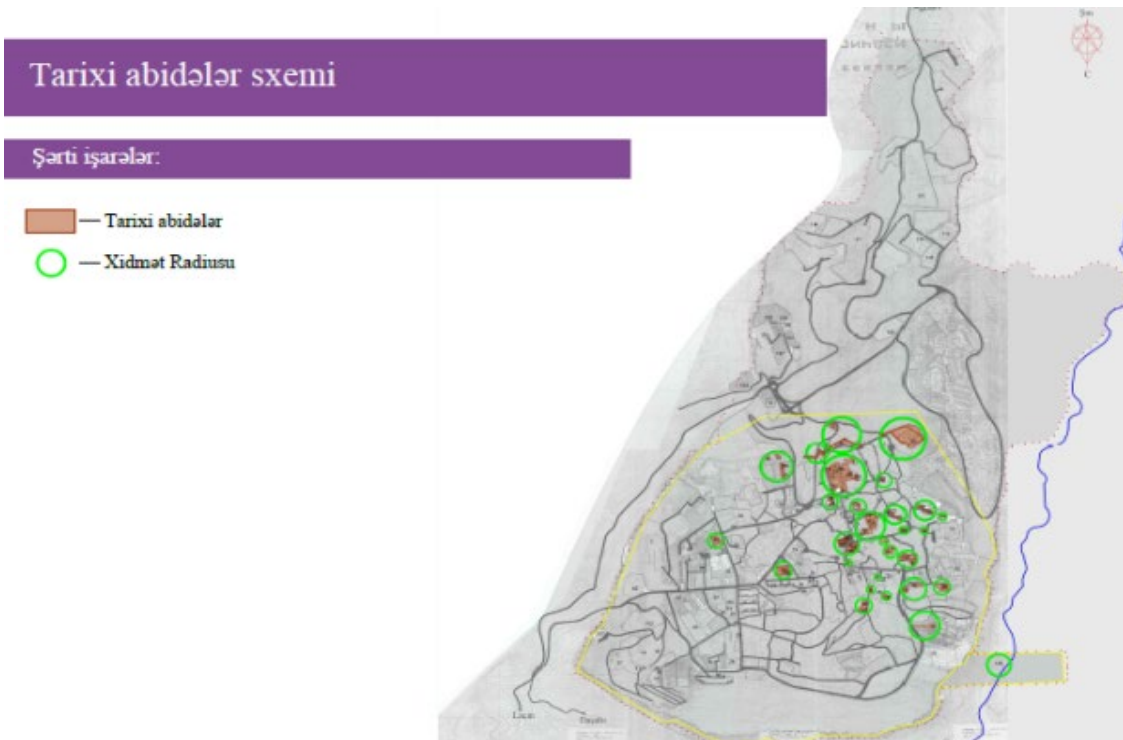
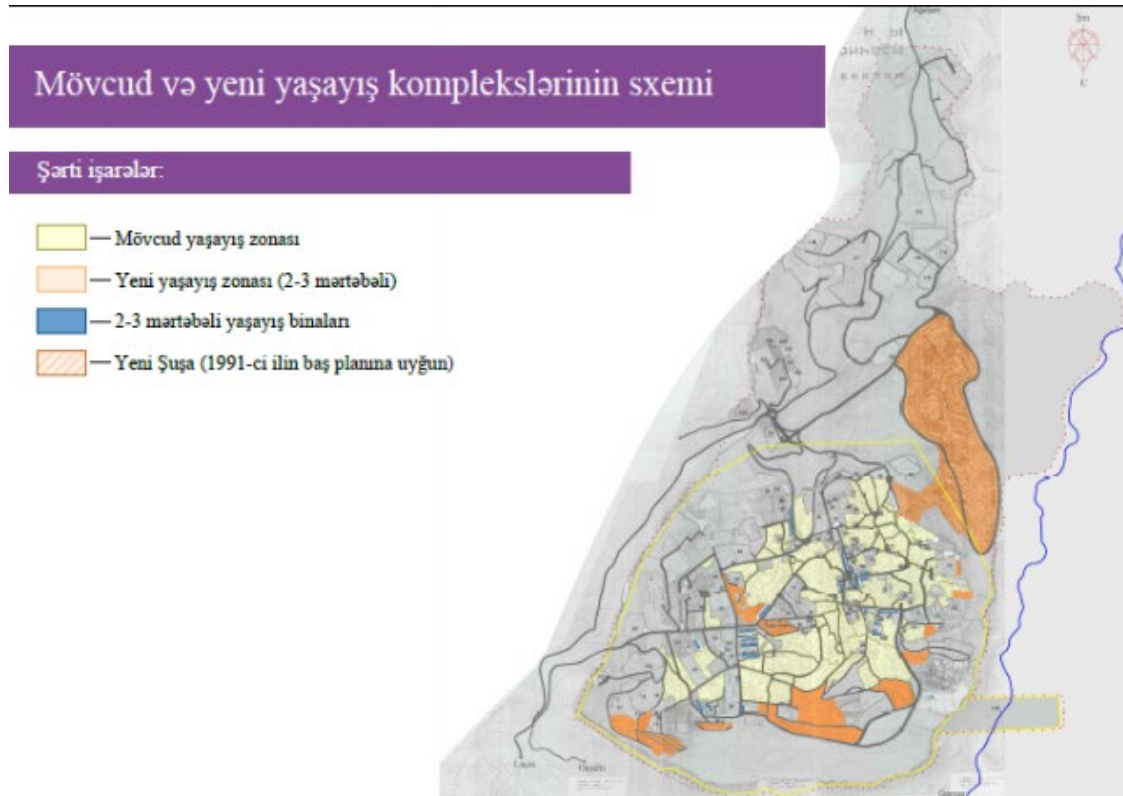


Yaşillıq və nəqliyyat sxemi

Şərti işarələr:

-  Təbii landşaftın saxlanılması
-  Layihələndirilmiş şəhər bağ və parkları
-  Sanatoriya, istirahət, turizm əraziləri
-  Kənd təsərrüfatı üçün ayrılmış ərazi
-  Cıdır düzü





Ədəbiyyat

1. Azərbaycan Milli Ensiklopediyası. Bakı. s.883. 2007
2. Azərbaycan Regionları Bakı. s.659. 2009
3. Azərbaycan Respublikası Dövlət Şəhərsalma və Arxitektura Komitəsi. Şirvan şəhərinin Baş planı izahat yazısı. Bakı. s. 224.2016
4. АВАЛОВ Э. *Архитектура города Шуши*. Баку. 1977