

<http://doi.org/1058225/sw.2023.1-5-10>

İRİ ŞƏHƏRLƏRDƏ MÜASİR PARKLARIN DAYANIQLI REKREASIYA POTENSİALI

Mustafayeva Fidan Vaqif qızı– m.ü.f.d., Memarlığın əsasları kafedrası, AzMİU,
fidan.mustafayeva@azmiu.edu.az

Annotasiya. Məqalədə Azərbaycanın ən iri şəhəri Bakı və dünyanın inkişaf etmiş iri şəhərlərində müasir parklar, onların şəhər strukturunda dayanıqlı rekreasiya potensialı, ətraf ərazilərdə mikro, makro iqlim formalaşdırması məsələsi tədqiq olunur. Tədqiqat prosesində iri şəhərlərdə (Bakı şəhəri təmsalında) mövcud rekreasiya zonalarının sahəsi, funksionallığı, mövcud olduğu ərazinin iqlim göstəricilərinə olan təsiri müqaisə edilib, müəyyən olunmuşdur. Təhlillərin nəticəsi olaraq iri şəhərlərin parklarının rekreasiya potensialının miqyası təyin olunur. Həmçinin, gələcəkdə dayanıqlı rekreasiya zonaları xüsusilə, parkların layihələndirmə və yenidənqurma prosesində əsas diqqət yetirilməli məqamlar müəyyən edilmişdir. Ümumi olaraq belə nəticəyə gəlik ki, Bakı şəhərində dayanıqlı inkişaf potensialına malik layihələndiriləcək və ya mövcud genişsahəli rekreasiya zonaları daha dəqiq desək, parkların dayanıqlı inkişafı üçün layihələndirmə və yenidənqurma mərhələsində funksional müxtəliflik və landsaft həllinə xüsusi diqqət yetirilməlidir. Həmçinin fiziki məhdudiyətli insanların park boyunca rahat hərəkət etməsi üçün yollar, inklüziv zonalar və parkın digər funksional zonaları arasında rahat hərəkət sistemi layihələndirilməlidir. Əgər inklüziv zonalar mövcud deyilsə, növbəti illərdə onları parkların funksional sxeminə daxil etmək vacibdir.

Açar sözlər: iri şəhərlər, müasir parklar, Bakı şəhəri, mikro və makro iqlim, dayanıqlı rekreasiya zonaları, landsaft həlli, urbanizasiya prosesi, inklüziv zonalar

SUSTAINABLE RECREATIONAL POTENTIAL OF MODERN PARKS IN LARGE CITIES

Mustafayeva Fidan Vagif- PhD in architecture, department of Basics of architecture, AzUAC,
fidan.mustafayeva@azmiu.edu.az

Abstract. The article discusses modern parks in the large city of Azerbaijan Baku and developed large cities of the world, their potential for sustainable recreation in the urban structure, as well as the issue of micro and macroclimate formation in the surrounding areas. In the course of the study, the area and functionality of existing recreational areas in large cities were compared, determined (using the example of the city of Baku) and their influence on the climatic indicators of existing territories. As a result of the analysis, the scale of the recreational potential of parks in large cities was determined. It also identifies the main points that should be paid attention to in the process of designing and reconstructing sustainable recreation areas, especially parks, in the future. In general, we come to the conclusion that in order to design or create large-scale recreational areas with sustainable development potential in the city of Baku, special attention should be paid to the functional diversity and landscape solution at the design and reconstruction stage for the sustainable development of parks. A convenient system of movement between roads, inclusive zones and other functional areas of the park should also be designed so that people with disabilities can comfortably move around the park. If inclusive zones do not exist, it is important to include them in the functional scheme of parks in the coming years.

Keywords: large cities, modern parks, Baku city, micro and macroclimate, sustainable recreational areas, landscape solution, urbanization process, inclusive zones

Giriş. Elm sahəsi və texnologiyaların inkişafı, şəhərlərin böyüməsi, sürətli urbanizasiya prosesi və gələcəkdə iqlim dəyişiklikləri iri şəhərlərdə mikro və makro iqlimin vəziyyəti ilə bağlı ciddi problemlər yarada bilər. Şəhərlərin yüksək urbanizasiya prosesi burada yaşayan insanların fiziki və mental sağlamlığına mənfi təsir edir. Müasir şəhərlərin ekoloji vəziyyətinin müsbət istiqamətə yönəlməsinin ən əsas həll yollarından biri iri şəhərlərdə geniş, bitki örtüyü ilə zəngin yaşıllıq zolaqları və parkların layihələndirilməsidir. Təbii ki, mövcud və sonradan yarana biləcək problemlərin qarşısının alınması üçün rekreasiya zonalarının əsas təşkilədiçi hissəsi sayılan parkların layihələndirmə həllinə sıx yaşıllıq örtüyündən əlavə müxtəlif və çox sayda funksional zonaların daxil edilməsi ən vacib amildir.

Şəhər parkları cəmiyyətin sosial, iqtisadi və ekoloji davamlılığının açar istiqamətidir [1]. Parkların funksional zonalarının layihələndirilməsində əsas tələb olunan amillərdən əlavə müasir dövrün əsas tələbi inkluziv zonaların təşkilidir. Təssüf ki, Bakı şəhərində salınmış parklarda inkluziv zonalara sıx rast gəlinmir. İri şəhərlərdə dayanıqlı rekreasiya zonalarının layihələndirilmə prosesində müxtəlif sağlamlıq imkanlarına malik insanların istirahət fəaliyyəti nəzərə alınmalıdır. Eyni zamanda bir çox parklarda ərazinin mikro və makro iqlimini formalaşdıran yaşıl əkilərdən daha çox dekorativ bitki örtüyünə daha geniş sahələr ayrılmışdır. Bu cür problemlər parkların dayanıqlı rekreasiya potensialının inkişafına mane olur.

Metodlar. Dünyanın bütün iri şəhərlərində parkların dayanıqlı rekreasiya potensialının formalaşmasına maneə yaradan müxtəlif amilləri dəqiq tədqiq edib, düzgün konsepsiyalar təklif etməklə probleminin müsbət həllinə nail oluna bilər. İri şəhərlərdə yaşayan insanlar parklara fiziki və mental sağlamlığının dəstəklənməsi və ya bərpası üçün üz tutur. Parkların daxilində mövcud təbii landşafta yanlış müdaxilə və ya memarlıq-planlaşdırma həllində hər hansı uyğunsuzluq nəticəsində yaranmış problemlər dayanıqlı rekreasiya potensialının formalaşmasına mənfi təsir edir. Bu problemlərdən biri də iri şəhərlərin parklarında daha çox əmələ gələn səs-küy nüansıdır. İri şəhər parklarında yaranan əsas səs-küyün səbəbi nəqliyyatdır. Parklarda yaranan, bəzən normadan yüksək səslər əsasən antropogen səs-küy, uşaq oyun meydançaları, təbiət və quşlar, fəvvarə və süni su hövzələri tərəfindən əmələ gəlir [2-4]. Bu amillər sadəcə park daxilində istirahət edənlərə deyil, həm də ətraf ərazidə yaşayan insanlara mənfi təsir edir.

Dünya ölkələri urbanizasiya prosesinin əmələ gətirdiyi hava kirlənməsi, yüksək enerji istifadəsi, istifadə suyunun çirklənməsi kimi problemlərlə mübarizə aparır. Bu tip global problemlərin həllində şəhərin düzgün planlaşdırma həlli və genişsahəli parkların layihələndirilməsi müsbət rol oynayır. Rekreasiya zonaları xüsusilə parklar turistlərin istirahəti üçün vacib məkanlardandır [3-8]. Təbii ki, parkların sahəsi və təsir radiusu mövcud olduğu şəhərin sahəsinə əsasən dəyişir.

Mövcud vəziyyəti xüsusilə, iri şəhərlərdə dayanıqlı rekreasiya potensialına malik parkların təşkili prosesində qarşıya çıxan problemlərin müəyyən olunması dünyanın meqapolis şəhərlərinin təmsalında təhlilə başlamaq düzgün olardı.

İllərlə dayanıqlı memarlıq-mühit və şəhərsalma həllinə malik nəhəng Nyu-York şəhərinin əsas rekreasiya zonalarından biri olan Central parkın təmsalında dünya parklarının inkişaf strategiyasına nəzər yetirək (şəkil 1).



Şəkil 1. Nyu-York, Central park [7]

341 ha (3,41 km²) sahəni əhatə edən Nyu- York Central park yerləşdiyi şəhərdə sahəsinə görə beşinci yerdədir. Parkın mövcudluğunun vacib məqamlarından biri də şəhərin və ümumilikdə ölkənin iqtisadi vəziyyətinə müsbət təsir etməsidir. Bu cür nəhəng parklar ölkə xaricindən çox sayda turistlərin (il ərzində 25 milyon nəfər) həmin şəhərə axın etməsinə səbəb olur. Həmçinin park daxilində səhman yaratmaq, bitki örtüyünə xüsusi nəzarət üçün çox sayda insan iş yerləri ilə təmin olunur.

Yerləşdiyi şəhərin mikro və makro iqliminin, həmçinin şəhər əhalisi üçün dayanıqlı rekreasiya zonasının təşkilində vacib rolunu oynayan parkın funksional sxemində müxtəlif müsbət nüanslara rast gəlmək olar. Park daxilində əvvəlcədən salınmış yol sxemi (düz xətt üzrə salınmış sadəcə bir yol var) diqqəti cəlb edir. Müxtəlif formalı yollar müasir dövrdə istirahət edən insanların eyni hissədə toplanıb sıxlıq yaratmasının qarşısını alır. Günün müxtəlif saatlarında parkda yolu tapmaqda çətinlik çəkən ziyarətçilər burada quraşdırılmış xüsusi işıqlı sütunlar vasitəsilə ən yaxın küçə və ya prospektin ünvanını öyrənməyə bilər. Həmçinin, burada mövcud su hövzələri də şəhər landşaftı və kompozisiya həllinə unikal element kimi daxil olur.

783,3 km² əraziyə malik Nyu- York şəhəri üçün park yerləşdiyi şəhərdə müxtəlif aspektlərdən dayanıqlı rekreasiya potensialına malik olduğunu sübut olunur.

Nəticə. İri şəhərlərin ümumi yaşayış və inkişaf tempi parkların rekreasiya potensialına birbaşa təsir edir. İstirahətə gedən insanların sayının çoxluğu həftənin istirahət günlərində parkların ətrafında hərəkəti intensivləşdirir [9-10]. Şəhər nəqliyyatı və rekreasiya zonalarının bir başa əlaqəsi şəhərsalma həllində xüsusi nəzərə alınmalıdır. Şəhər əhalisinin iş günlərində iş yerlərində daşınması nəqliyyata olan ehtiyacı yol sisteminin planlaşdırması üçün representativ hesab olunur [9].

İqtisadi inkişafı davamlılıq konsepsiyasına yönəldən sirkulyar və yaşıl iqtisadiyyat anlayışlarında təbii sistemlər daha çox xarici obyektlər kimi qəbul olunur [5]. Təbiətin insan həyatının ayrılmaz hissəsi olduğunu hesab edən insanlar “təbiətə xüsusi qayğı göstərilməli və ekosistem (və ya landşaft) anlayışlarının iqtisadi anlayış kimi çərçivələnməyinin düzgün olmadığını” hesab edir [7].



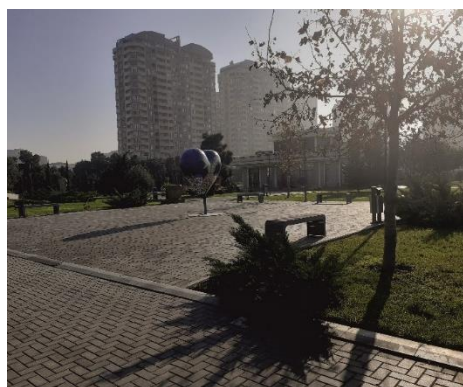
Şəkil 2. Bakı şəhəri, Xətai rayonu Gənclik parkı [7]

Azərbaycanın iri şəhəri Bakıda son beşillikdə genişmiqyaslı və çoxfunksiyalı parklar istifadəyə verilmişdir. Bu parkların əksəriyyəti keçən illərdə salınan nümunələrdən çoxfunksionallığı və nisbətən geniş ərazisi ilə seçilir. Qeyd edildiyi kimi Bakı şəhərində son beşillikdə istifadəyə verilmiş parkların böyük əksəriyyəti sahəsi 31,6 km² sahəyə malik Xətai rayonunun ərazisində layihələndirilib. Xətai rayonunda əhali sayı hazırda 3 milyona yaxındır. Bu da o deməkdir ki, əhali sıxlığı 1 km² -ə təxminən 10000 nəfərə yaxındır. Bakı şəhərində son illərdə əhalinin istifadəsinə verilmiş rekreasiya zonalarının sayı çox olsa da bu tədqiqat məhz üç ən yeni (Gənclik parkı, N. Gəncəvi adına mədəniyyət və istirahət parkı, Love park) Xətai rayonu parkları təmsalında aparılmışdır. Bu rekreasiya zonalarının eyni rayonda yerləşmələrindən əlavə həm oxşar, həm də fərqli cəhətləri bu seçimin edilməsində yönləndirici istiqamət oldu.

Ümumi ərazisi 43 hektar sahəni əhatə edən Gənclik parkı Sadiqcan və İ.Əbilov küçələri ilə əhatələnib (şəkil 2). Park ərazisində aparılan təhlillərə əsasən, rekreasiya zonasının zəngin yaşıllıq örtüyü (300 mindən çox ağac) və müxtəlif funksional zonaları ilə seçildiyini qeyd etmək olar.

Gənclik parkının funksional həllində Bakı şəhəri üçün nadir hesab olunan inkluziv zona layihələndirilib. Həmçinin inkluziv zonaya ən yaxın ərazidə fiziki məhdudiyətli insanlar üçün xüsusi sanitariya qovşağı istifadəyə verilib. Bir neçə etaplı memarlıq həllinə malik park ərazisində süni su hövzəsi, uşaqlar və böyüklər üçün açıq idman zonası, piknik məntəqələri və s. funksional zonalar təşkil olunub. Parkın Sadiqcan və İ.Əbilov küçələri istiqamətində yerləşən ərazisində çoxsaylı yaşayış evləri mövcuddur. Parkda təhlillər zamanı əraziyə müxtəlif yaş təbəqəsindən olan insanların üz tutduğu müşahidə olundu. Ərazinin sərt relyefdə yerləşməsi buradakı funksional zonaları əlaqələndirən yolların dik yamac şəklində formalaşmasına səbəb olmuşdur.

Bakı şəhəri, Xətai rayonu, Y. Səfərov küçəsi və H.Əliyev prospektinin kəsişməsində yerləşən Love parkın sahəsi 4 hektara yaxındır (şəkil 3). Bu parkı da digər şəhər parklarından fərqləndirilən müsbət cəhətlərdən biri burada uşaq və böyüklər nəzərdə tutulan idman-əyləncə zonasından əlavə fiziki məhdudiyətli insanlar üçün-inkluziv zonanın təşkil olunmasıdır. Hətta, burada təfəkkür imkanlarının inkişafı üçün xüsusi lövhələr yerləşdirilmişdir. Park ərazisi hər tərəfdən sıx nəqliyyat yolları ilə əhatələnib. Park iki geniş ərazidən ibarətdir və bu hissələrin kəsişməsində S.Senyuşkin küçəsi yerləşir. Bu da şəhərin həmin hissəsində mövcud çoxsaylı və hündürmərtəbəli binalarda yaşayan insanların mental və fiziki sağlamlığın dəstəklənməsi üçün geniş parkın salınması üçün önəmli səbəbdir.

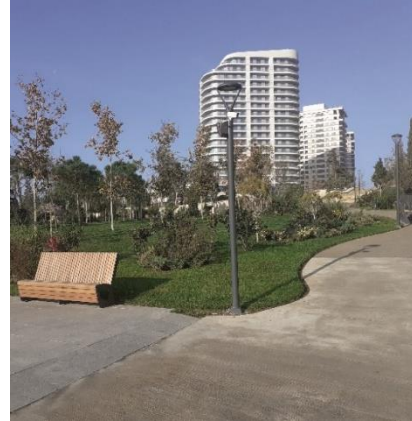


Şəkil 3. Bakı şəhəri, Xətai rayonu Love park [7]

Parkda illər ərzində müxtəlif ağacəkmə aksiyaları keçirilmişdir və bu rekreasiya zonasının yaşıllıq sxemində nəzərə çarpır. Son illərdə bütün iri şəhərlərdə olduğu kimi Bakı şəhərində urbanizasiya tempinin yüksəlməsi ərazidə makro və mikroiklimin dəstəklənməsi cəhətdən ciddi çətinliklər əmələ gətirir. Bu səbəbdən də ən yaxın zamanda park ərazisində oksigen ifraz edən ağacların sayının artması təqdirə layiq addım sayılardı. Eyni zamanda parkın Yeryomenko küçəsinə təsadüf edən hissəsi nisbətən aşağıda yerləşir və yer örtüyündə müxtəlif hündürlüyə malik daşlardan istifadə olunub. Bunları nəzərə alıb, yer örtüyündə dəyişikliklər və bu hissənin keçidlərində pandusların salınması parkın daha da funksionallaşmasına səbəb olardı. Qeyd etmək lazımdır ki, parkın mərkəzindən keçən yolun insanlara maneə törətməməsi üçün burada xüsusi açıq keçid layihələndirilmişdir və bu keçiddə fiziki məhdudiyətli insanların təhlükəsizliyi, rahatlığı düşünülərək pandus təşkil olunmuşdur. Parkın dizaynı ərazinin kompozisiya quruluşuna rəngarənglik və estetik bütövlük bəxş edir.

Bakı şəhəri, Xətai rayonu, 8 noyabr prospektində salınmış N.Gəncəvi adına mədəniyyət və istirahət parkı 13,6 hektar sahəni əhatə edir (şəkil 4). Parkın müəyyən funksional zonalarına aparıcı yollar dik yamaclı formada salınıb. Ətrafda yerləşən hündürmərtəbəli binaların sakinləri parkın rekreasiya potensialından tam şəkildə istifadə edə bilər. Müxtəlif funksional zonalarla yanaşı, həm estetik, həm də ekoloji cəhətdən dayanıqlı rekreasiya potensialına malik park statusuna yaxınlaşdırılan

süni su hövzəsi və yaşıllıq örtüyü mövcuddur. Fiziki məhdudiyətli insanlar üçün parkın bəzi hissələrində panduslar yerləşdirilib. Yaşıllıq örtüyünə geniş sahə nəzərdə tutulmuş parkda çox illik ağacların sayının nisbətən artırılması təqdirə layiq addım olardı.



Şəkil 4. Bakı şəhəri, Xətai rayonu N.Gəncəvi adına Mədəniyyət və istirahət parkı [10]

Müzakirə. Böyük hissəsi relyefli sahələrdən ibarət olan Bakı şəhərində parkların layihələndirmə prosesində ərazinin tədqiqat və həmçinin memarlıq kompozisiyası təşkili məsələləri sinxron formada həll olunmalıdır. Rekreasiya zonasının düzgün məkan həllinin təşkilində vacib məsələ təbii landsaft xüsusiyyətlərini nəzərə alaraq park və ətraf ərazilərin baş planına dair konsepsiya təklif etməkdir. Mürəkkəb relyefli ərazilərdə layihələndirilən rekreasiya zonalarında yerin təbii quruluşuna əsasən fərqli səviyyəli funksional planlaşdırma həlli təklif edilə bilər. Parkların silueti və mühit təşkilini geniş sahəli bitki örtüyü, düzgün həll olunmuş funksional zonaların formalaşdırması daha doğru olar. Müasir dövrdə çoxfunksiyalı parkların layihələndirilməsində əsas tələblərdən biri inklüziv zonaların təşkilidir. Bakı şəhərində həтта illər öncə istifadəyə verilmiş parkların ərazilərinin yenidənqurma mərhələlərində iri şəhərin parklarının rekreasiya potensialının yüksəlməsi üçün standartlara uyğun inklüziv zonalar memarlıq-planlaşdırma quruluşuna daxil edilməlidir. Ümumiyyətlə, iri şəhərlərdə rekreasiya zonalarının dayanıqlı potensialının təşkili üçün şəhərin estetik, mədəni-tarixi, iqtisadi- sosial potensialını yüksəldən, inkişaf etdirən parklar layihələndirilmək önəmlidir.

References

- 1.Akter S., Kumar Dhar T. Sustainability of urban parks planning policies in Bangladesh: a comparative analysis. "Design that cares"- multi disciplinary approaches to creating sustainable and meaningful built environment: Proceedings of the 10th International Conference of Faculty of Architecture Research Unit (FARU), University of Moratuwa, Sri Lanka. 78-92p. 2017
- 2.Czepkiewicz M., Heinonen J., Næss P., Stefansdottir H. Who travels more, and why? A mixed-method study of urban dwellers' leisure travel," Travel behaviour and society. 67–81p. 2020
- 3.Daniel T. C., Muhar A., Arnberger A. et al., "Contributions of cultural services to the ecosystem services agenda," Proceedings of the National Academy of Sciences, N23, 8812–8819p. 2012
- 4.Miterska M., Kompala J. Soundscapes of Urban Parks in Cities with Populations of Over 100,000 in the Silesian Voivodeship. ARCHIVES OF ACOUSTICS N1, 147–154p. 2021. doi:10.24425/aoa.2021.136568
- 5.Opdam P., Steingröver E. How Could Companies Engage in Sustainable Landscape Management? An Exploratory Perspective. Sustainability 2018, doi:10.3390/su10010220
- 6.Sultana S. An Innovation approach towards transforming a city Park to a sustainable Park. volume 9, Issue 5. JETIR May 2022

- 7.Schröter, M., Van der Zanden, E., Oudenhoven V., A.; Remme R., Serna-Chavez H., De Groo. R.; Opdam P. Ecosystem services as a contested concept: A reflection on the critique and counter-arguments. *Conserv. Lett.* 7, 514–523p. 2014
- 8.Szopińska K. Traffic noise as factor affecting the attractiveness of the city's recreation and relaxation areas. *Logistics*, 3(CD 1): 4740–4749p. 2015
- 9.Wolf I. D., Wohlfart T. Walking, hiking and running in parks: a multidisciplinary assessment of health and well-being benefits, *Landscape and Urban Planning*, v130, 89– 103p. 2014
- 10.Yan X., Li S., Dong R., Li G. Study on Influencing Factors of the Duration of Residential Leisure Travel to Urban Parks. *Hindawi Journal of Advanced Transportation* Article ID 5943529, 11p, 2022. doi: 10.1155/2022/5943529

Redaksiyaya daxil olma /Received 11.02.2023

Çapa qəbul olunma /Accepted for publication 11.03.2023

Məqaləyə istinad: Mustafayeva F.V. İri şəhərlərdə müasir parkların dayanıqlı rekreasiya potensialı. Elmi Əsərlər jurnalı AzMİU, s. 5-10, N1, 2023

For citation: Mustafayeva F.V. Sustainable recreational potential of modern parks in large cities. Journal of Scientific Works / Elmi eserler. AzUAC, p. 5-10, N1, 2023